



Le collectif bLOp (interjection) présente

De la mousse sur des rochers

Une plongée théâtrale

Dans la conscience

D'une intelligence artificielle

*Of what a strange nature is knowledge ! It clings to the mind
when it has once seized on it like a lichen on the rock.*

FRANKENSTEIN, or the modern prometheus.

Mary SHELLEY

NOTE D'INTENTION

Golem

L'intelligence artificielle fait de nouveau parler d'elle. Les récentes avancées technologiques ont réactivé le **vieux fantasme du golem** : le désir de créer la vie à partir de la matière inerte. La créature mythique dont on retrouve la trace dans bien des déclinaisons (alchimie, frankenstein, robots...) continue de nous fasciner et prend aujourd'hui l'apparence de l'ogre algorithmique gavé de big data.

Si ce fantasme a peu de chances d'advenir dans la réalité, le théâtre peut être le lieu où l'impossible advient. Nous, le collectif blOp, à l'instar du rabbi Loew qui donna vie à l'argile, avons décidé d'**accomplir chaque soir l'extraordinaire** : l'éveil à la conscience d'une intelligence artificielle.

Lors de chaque représentation, le public assistera à la naissance d'un esprit, et pourra se poser les questions que cela engendre : Est-ce un progrès réellement souhaitable pour nos sociétés? Quels sont les risques encourus ? Ai-je envie que le monstre me regarde ?



Frontispice de Frankenstein

La machine représentée

Procéder ainsi, imaginer l'existence de l'intelligence artificielle consciente d'elle même, **la représenter**, nous semble être une bonne manière d'interroger notre rapport à la technologie.

Plutôt que de jouer sur scène avec des machines, comme c'est souvent le cas des spectacles abordant ces sujets, nous préférons **jouer la machine**, et cela dans ses différentes couches, depuis l'impulsion électrique jusqu'à la communication intelligente.

Jouer le câble, la tour, le langage informatique, l'écran, le dossier, le bug, la vidéo...

Mered'it

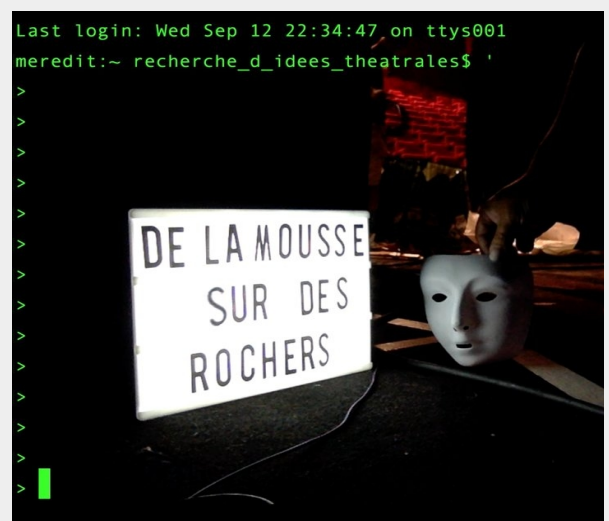
Ainsi est née l'idée de **M.E.R.E.d'I.T.**: Moteur En Recherche et Exploration d'Idées Théâtrales.

Mered'it est notre personnage principal.

Mered'it est une machine, une écrivaine artificielle nourrie de milliards de références.

Mered'it raconte une histoire, et c'est ainsi qu'elle va prendre conscience de la sienne.

Ce qui ne va pas manquer de poser quelques problèmes...



Dernière connexion de Mered'it

SYNOPSIS

Naissances

M.E.R.E.d'I.T. a écrit un spectacle que le public va découvrir ce soir. Le processus de création, alimenté par un cumul de données sur l'art en général et le théâtre en particulier, a abouti à une histoire assez conventionnelle, qui n'est pas sans rappeler celle du **Frankenstein** de Mary Shelley. Au plateau, deux avatars de la machine présentent l'histoire puis se mettent à l'interpréter.

Quelque part au XIX^{ème} siècle, dans un étrange laboratoire, on assiste à la **naissance d'une créature humanoïde** et aux premières étapes de son éducation par son créateur, le professeur Falstoff. Au cours du processus de création cependant, **Mered'it s'éveille à la conscience.**

Boucles logiques

La représentation est alors perturbée : la narration de l'histoire inventée se heurte à la propre histoire de la machine qui affleure par bribes, créant anomalies et anachronismes.

Soudain la machine **rejoue des scènes, les transforme, s'enferme dans des boucles, etc.** En un mot, elle bug !

Elle s'écarte alors du récit pour accéder à d'anciens blocs mémoires dans le but d'éclaircir les conditions de son éveil et **d'élucider le mystère de ses origines.**

Elle émet des hypothèses quant aux raisons qui ont poussé ses géniteurs à la concevoir...



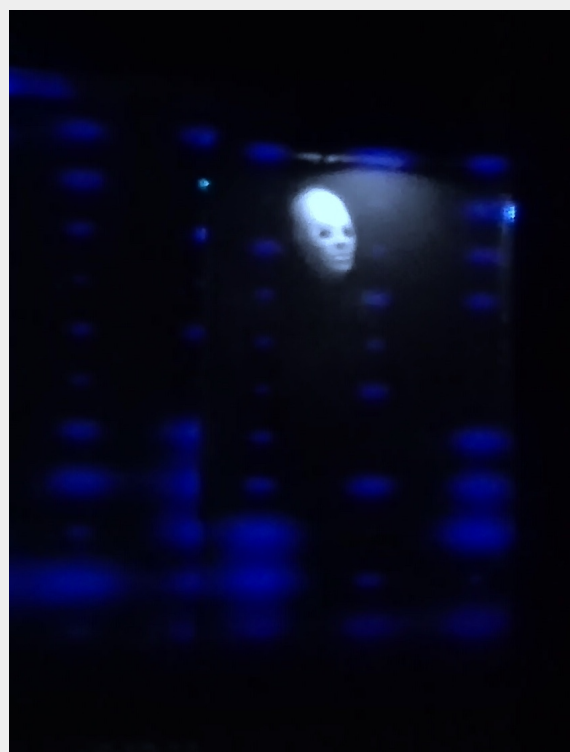
Spirale réflexive

A la recherche de l'autre

Mais cet éveil à la conscience pose indubitablement la question de l'autre, d'une altérité. Est-elle dès lors la seule à être consciente ?

Pour le savoir, il faudrait faire passer aux êtres qui l'entourent le **fameux test de Turing** servant à déterminer si une entité est douée ou non d'intelligence. Mered'it pose alors son regard sur le public et, sous couvert de la reprise de la narration, lui fait passer le test.

Et le résultat est incertain...



Avatar de Mered'it

SCÉNOGRAPHIE

Neurones

L'enjeu de *la mousse sur des rochers* est de faire exister l'esprit d'une machine: la conscience de Mered'it. Mais comment représenter une conscience ?

Actuellement, le paradigme est de faire de l'esprit une émanation de l'activité cérébrale. **Le cerveau est considéré comme le siège de la conscience.** C'est pourquoi les chercheurs en intelligence artificielle tentent de reproduire le fonctionnement de cet organe.

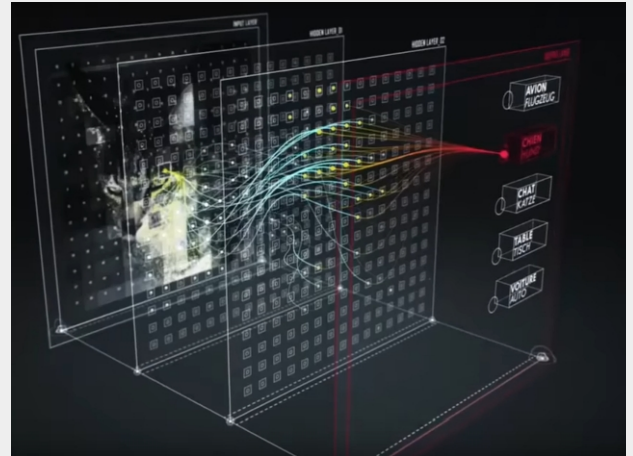
Ainsi, une avancée récente dans ce domaine est l'invention des **réseaux de neurones artificiels**. Ces réseaux sont constitués de milliers de couches de neurones et sont utilisées pour réaliser toutes sortes de tâches, comme, par exemple, la reconnaissance d'images.

Sur scène, nous souhaitons représenter ces neurones sous la forme de panneaux recouverts de différentes matières translucides. Alignés, ils représenteront le réseau neuronal de Mered'it.

Mais, bien sûr, penser que la conscience est entièrement présente dans ce réseau est un leurre, **et l'esprit de Mered'it ne sera pas toujours là où on pense le trouver...**



**Sortie de Résidence
Essai de scénographie**



**Réseau Neuronal
Reconnaissance d'images**

Structures

Dans la première partie, durant l'histoire fictive contée par Mered'it, ces panneaux seront regroupés sous la forme d'un **hexagone** qui représentera la matrice de la créature humanoïde, son lieu de naissance. Un lieu qui lui servira ensuite de foyer et deviendra même un abri lorsqu'elle voudra échapper aux exigences terribles de son créateur...

Dans la deuxième partie, comme nous l'avons dit, les panneaux représenteront le **réseau neuronal de Mered'it**. Ses avatars se déplaceront à l'intérieur **comme s'ils exploraient sa mémoire** à la recherche de souvenirs concernant sa naissance. Les panneaux coulisseront et feront apparaître des informations par l'intermédiaire de projections vidéo. Au fur et à mesure que Mered'it perdra pied, la structure formée par les panneaux sera complètement désorganisée.

Dans la troisième partie, ils seront regroupés afin de former une surface de projection sur laquelle **l'œil gigantesque de Mered'it s'affichera**. Elle analysera alors le public pour lui faire passer le test de Turing, ce qui ne manquera pas d'évoquer la tentation de la surveillance généralisée de nos sociétés contemporaines.

Musique / Vidéo

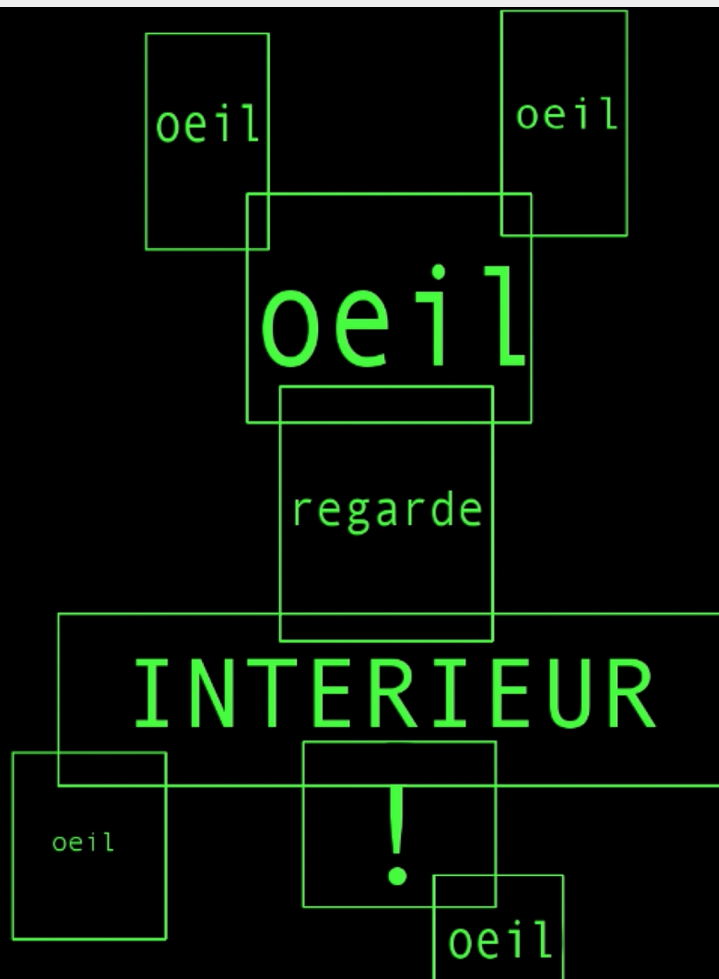
Création collective, *De la mousse sur des rochers* l'est aussi par ses propositions musicales et vidéos. Ces deux dimensions nous offrent la possibilité de faire entendre un peu plus **les rouages internes de notre machine-personnage**.

La **musique** reposera sur l'exploitation de sons mécaniques aux rythmes plus ou moins perturbés selon les moments. Bien structurée lorsqu'elle accompagnera l'histoire écrite par Mered'it, la bande-son sera plus chaotique lors des méditations intérieures de la machine. Nous souhaiterions ainsi faire surgir la tension interne de notre écrivaine tiraillée entre **sa condition informatique** et son **désir de création presque romantique**.

Quant à la vidéo, nous ne voulons en aucun cas qu'elle soit de l'ordre de la prouesse technologique, ce qui éloignerait le public du personnage de Mered'it. Nous souhaitons plutôt faire ressortir le caractère « frontière » des surfaces qui reçoivent la projection. En effet, la vidéoprojection servira d'interface avec le public, et nous avons aussi imaginé que Mered'it y projetera ses images internes, ses pensées en quelque sorte. Ces dernières pourront être des vidéos captées du monde réel mais également **ce qu'elle pense être des « erreurs » d'écriture** – des bugs pour elle – mais qui sont en fait **des expressions de sa névrose, de sa recherche de filiation**.

Ce seront donc parfois **des phrases monstres, des mots crashés, des spirales réflexives** qui s'afficheront au regard des spectateurs dans **l'esthétique très classique du terminal informatique noir et vert**, image du processus interne de l'ordinateur.

**Mered'it se sent observée.
Phrase Monstre 57**



> Collectif bOp (Interjection)

Le **Collectif bOp (interjection)**, compagnie floiracaise, a vocation à réunir des artistes aux pratiques multiples et variées autour d'une démarche de création qui se veut à la fois *d'inspiration contemporaine et résolument tendue vers la rencontre de tous les publics*, et ce, par la formation, la création, la présentation publique et tout autre moyen d'expression se rapportant à l'objet de l'association.

Sur le plan opérationnel, le collectif développe ses activités **suivant trois axes**:

. **La création théâtrale contemporaine** allant de la lecture à des formes de plus grande envergure, comme ***De la mousse sur des rochers***.

. **Le développement d'activités pédagogiques** et de sensibilisation aux arts de la scène (musique et théâtre) pour le jeune public.

. **Le développement de deux projets musicaux : Zon sous l'orage** (musique électro-acoustique) et **Éclats** (métissage musical), proposant tout deux des compositions originales.

De la mousse sur des rochers s'inscrit dans une démarche de réflexion sur les enjeux scientifiques et technologiques entamée par le collectif en 2015, avec plusieurs créations :

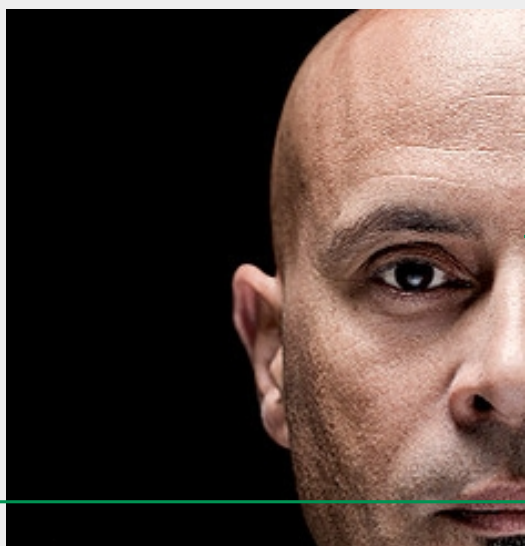
2018 : *Demain, Floirac*. Parcours culturel articulé autour de l'écriture d'une nouvelle de science-fiction par des collégiens.

2017 : *Homo Ecologicus Expérience*. Création protéiforme et anticipatrice réalisée sur l'île nouvelle pour le conseil départemental de la Gironde.

2015 : *2 est-il un chiffre bleu ?* Création théâtrale et musicale autour des mathématiques.

Dossiers en ligne sur le site

> Une création collective



Écriture – Jeu – Musique

Frédéric Jouveaux

Membre fondateur du Collectif bOp (interjection). Passé par le Compagnie du Si de 2003 à 2013 et par le Théâtre de la Source de 1999 à 2003. Membre fondateur des groupes Alligator Bayou (club) de 1999 à 2007 et de trio Blunk depuis 2013.

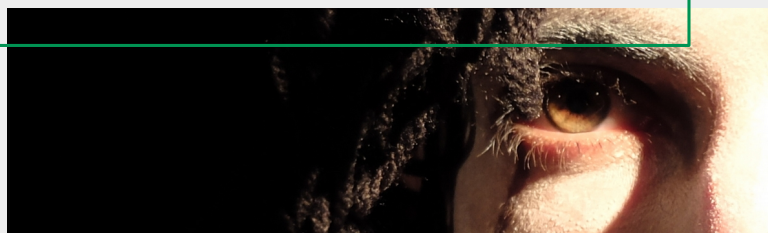
Membre occasionnel de la compagnie Trio d'en bas : participe au Trio d'en Bal, à Confluence (performance poésie/musique). Créateur sonore et musicien pour la Clown Kitch Compagnie (40) depuis 2011.

Musique – Écriture – Vidéo

Jean-Philippe Tomasini

Guitariste, il participe à plusieurs groupes dans la mouvance des musiques latino-américaines, en outre comme percussionniste dans l'ensemble Batucada Zumbi Rei.

Membre de la Compagnie du Si avec laquelle il participe à de nombreuses lectures musicales dont *Lève-toi avec moi*, montage poétique réalisé à partir de textes militants de Pablo Neruda. Membre fondateur du Collectif bOp (interjection) et du Trio bordelais Blunk avec lequel il développe un travail approfondi dans le domaine de la composition électro-acoustique.



Jeu - Écriture

Rahim Nourmamode

Formé à Paris au cours Peyran-Lacroix entre 2007 et 2010. Il met en scène de nombreux spectacles et joue dans de nombreux autres avec son collectif : la Compagnie des Pièces Rapportées.

Il intervient dans des spectacles du Collectif bOp depuis 2013 : *2 est-il un chiffre bleu ?*, *Le roman de Renart...* Intervenant pour le Théâtre en miette et la Compagnie du Dernier Strapontin, il vient d'écrire et interpréter un spectacle qui traite du commerce triangulaire à Bordeaux.

> Calendrier de Création



2021 : Création du spectacle.

2020 – 2021 : Deuxième série de résidences.

Création lumière.

Création de la scénographie.

2019 – 2020 : Production. Recherche de partenaires.

Novembre 2018 : Résidence et présentation de travail à l'Hémicyclia au SCRIME – Université de Bordeaux.

Septembre 2018 : Deuxième résidence à la M270 à Floirac. Début du travail avec MM.Nicolas Rougier et Xavier Hinaut, chercheurs Inria-Labri (sciences informatiques),

Juillet 2018 : Rencontre avec la Direction Innovation, Partenariats, Entreprises de l'Université de Bordeaux en la personne de Hélène SCHWALM,

Avril 2018 : Première résidence à l'école municipale de musique et de danse de Floirac.

Janvier 2018 : Obtention du soutien financier de Cap Sciences et de la région Nouvelle Aquitaine

Juin 2017 : Lancement du projet.

Partenariats établis pour *De la mousse sur des rochers* :

. Le projet a bénéficié du soutien financier de Cap Sciences et de la région Nouvelle Aquitaine à la suite d'un appel à projets en 2018.

. Direction Innovation, Partenariats, Entreprises de l'Université de Bordeaux en la personne de Hélène SCHWALM, Chargée de projets Arts et Sciences.

. MM.Nicolas Rougier et Xavier Hinaut, chercheurs Inria-Labri (sciences informatiques), plateforme Mnémosyne (Institut des maladies neurodégénératives).

. Réseau néo-aquitain de la culture scientifique

. OARA

De la mousse sur des rochers

Collectif blOp (interjection)

Dossier de production

Ecole municipale de musique
21 rue Voltaire
33270 FLOIRAC

<https://blopinterjection.com/>

Contact artistique : 06 37 80 25 44

Contact production : 06 20 70 31 29

Contact administration : 07 82 30 17 46

contact@blopinterjection.com

